



FONDS DE DOTATION  
**CAPSULE**  
*d'ART*



RAPPORT  
D'ACTIVITÉ

2023



# SOMMAIRE

- 3 Edito
- 4 Les missions du Fonds
- 5 La gouvernance
- 7 Le comité d'orientation des projets
- 8 Rapport narratif
- 22 Les perspectives 2024
- 23 Rapport financier de l'exercice 2023



## ÉDITO

Pendant cette année 2023, Capsule d'Art a reçu pas moins de 32 demandes de soutien dont 11 ont retenu notre attention et ont été soutenues. Six projets relèvent de la création artistique, cinq de la réception artistique. Personnes âgées en Ehpad, aidants familiaux, enfants hospitalisés, jeunes en souffrance psychique, personnes en situation d'isolement social, patients en soins palliatifs et leurs proches, soignants : voilà tous les publics que les actions soutenues par Capsule d'Art ont touchés. C'est parce que la rencontre avec l'art est bénéfique pour tous que nous ne choisissons pas nos projets selon le public visé mais plutôt selon l'approche innovante, l'impact sur les bénéficiaires et l'intention des porteurs de projets, qu'ils viennent du milieu du soin ou du milieu artistique. Plus de 450 personnes ont ainsi bénéficié des pouvoirs thérapeutiques de l'art grâce aux magnifiques propositions des associations avec lesquelles nous avons choisi d'avancer.

Trois ans d'existence pour Capsule d'Art et une vingtaine de collaborations fructueuses. En 2024, Capsule d'Art fera ainsi le choix de ne pas s'étendre davantage, de participer à la pérennisation de certaines actions en renouvelant son soutien, de développer l'une d'entre elle (surprise !) et d'organiser une rencontre inter-associations pour partager ses pratiques et construire ensemble des synergies.

**DELPHINE POCH**

Fondatrice et Présidente



## LES MISSIONS DU FONDS

Le Fonds de dotation Capsule d'Art soutient et conduit des activités destinées à soutenir la recherche et la mise en œuvre opérationnelle de projets innovants alliant l'art et le soin en faveur des personnes vulnérables, en raison de leur état de santé, ou de leur situation sociale.

**INNOVER** en soutenant des travaux de recherche fondamentale et appliquée destinés à rendre compte de l'impact de la création artistique ou de la réception esthétique des œuvres d'art dans le processus de soin et d'accompagnement des personnes en souffrance psychique.

**CONTRIBUER** au financement de projets émanant d'associations ou de structures de soin, proposant des ateliers à médiation artistique (ou art-thérapie) ou la mise en place de rencontres avec les œuvres d'art dans le cadre de projets soignants.

**METTRE EN ŒUVRE** des projets innovants alliant l'art et le soin.

**SENSIBILISER** au pouvoir thérapeutique de l'art (associations, médias, pouvoirs publics, établissements de santé...).



# GOVERNANCE

Nous avons le plaisir de vous présenter les membres du conseil d'administration. Des personnes convaincues par la vocation de Capsule d'Art mais aussi toutes issues de milieux professionnels différents, ce qui confère aux échanges une vraie richesse et redonne une place au bon et beau sens.



**DELPHINE POCH**

*Fondatrice et présidente du conseil d'administration*

Après avoir travaillé pendant plus de quinze ans dans la communication culturelle et humanitaire, en 2013, Delphine Poch réoriente sa carrière professionnelle vers la médiation artistique à visée thérapeutique. Grâce à un patrimoine qui lui a été légué par son père et convaincue des bienfaits de l'art pour prendre soin, elle crée le Fonds Capsule d'Art fin 2019.



**OLIVIER CAMILLE**

*Membre du conseil d'administration et trésorier*

CEO du Groupe d'agro-alimentaire Reitzel, Olivier Camille a toujours eu à cœur de conjuguer travail et sens. Soucieux du développement durable dans l'entreprise qu'il dirige, il est également convaincu que l'art est un des moyens de prévention pour une santé globale pour tous et d'aide à la guérison des personnes en situation de fragilité. C'est le sens de son engagement dans l'aventure de Capsule d'Art.



## ALLISON JUNOY

*Membre du conseil d'administration  
et secrétaire du bureau*

Directrice juridique de l'entreprise familiale Sisley, Allison Junoy a depuis toujours mis une partie de son temps libre au service des personnes en situation de fragilité et notamment au sein de l'association Mona (ateliers à médiation artistique auprès des enfants de l'hôpital Necker). Rejoindre Capsule d'Art est une opportunité de mettre ses convictions et ses compétences juridiques au service de ce en quoi elle croit.



## PASCAL BOULENGER

*Membre du conseil d'administration*

Pascal Boulenger évolue depuis plus de vingt ans dans le domaine de l'immobilier. Il est l'un des premiers à avoir cru en Capsule d'Art, à être intimement convaincu que les missions du Fonds sont utiles et qu'elles méritent d'être déployées. C'est donc tout naturellement qu'il a accepté de rejoindre le conseil d'administration pour agir en ce sens et être un véritable acteur de la stratégie de développement du Fonds.

# LE COMITÉ D'ORIENTATION DES PROJETS

Le comité d'orientation des projets est chargé d'analyser les demandes de soutien reçues. Il est composé de personnes qualifiées et se tient sous la direction de la présidente du conseil d'administration. Il se réunit deux fois par an, en avril et octobre.



## ALEXANDRA RENET

Psychologue de formation, Alexandra Renet a travaillé dix-huit ans en milieu hospitalier (pédiatrie générale et néonatalogie) ; elle est aujourd'hui installée en profession libérale. Son métier de psychologue et son intérêt pour l'art lui confèrent une légitimité pour participer à la sélection et au développement des projets soutenus ou mis en œuvre par le Fonds.



## MAUD CAMILLE FALCON DE LONGEVIALLE

Artiste, Maud Camille Falcon de Longevialle écrit, dessine, photographie, et travaille en lien avec de nombreux artistes. Elle a rejoint le Fonds Capsule d'Art pour participer entre autres à la recherche d'artistes qui sont déjà ou qui peuvent devenir « généreux » en ouvrant les champs des possibles et créer une interaction en direction d'un public pour qui l'art, dans ces nombreuses formes plastiques, fera du bien.



## JUDITH MAGHARIAN-BOULANGER

Attentive aux personnes les plus fragiles, et attirée par les arts sous toutes leurs formes et notamment la photo, c'est tout naturellement que Judith Magharian-Boulangier a adhéré au projet de création du Fonds et a à cœur d'identifier les actions en lien avec la vocation de Capsule d'Art.



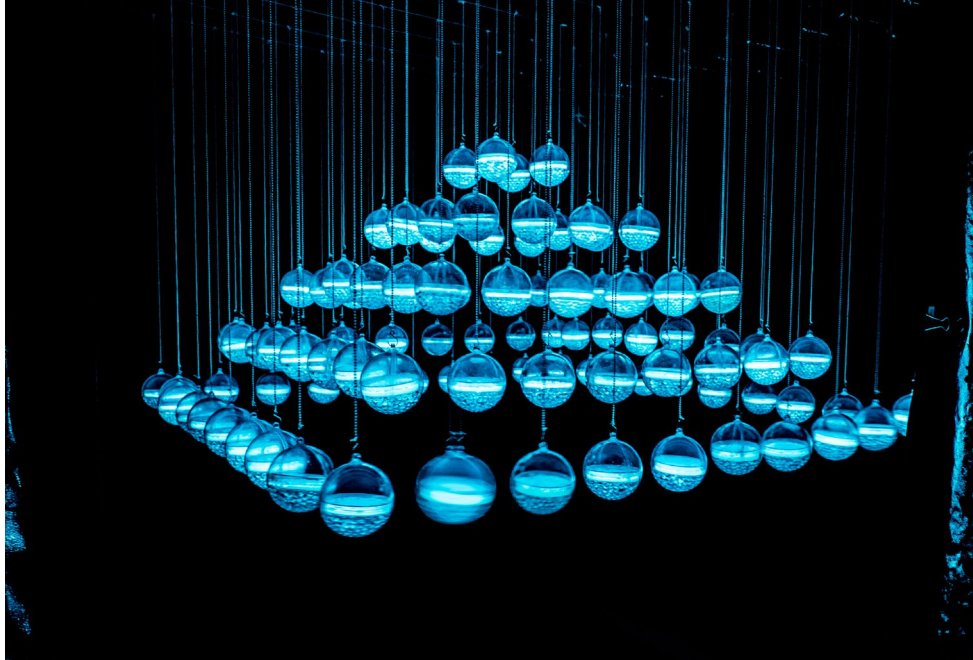
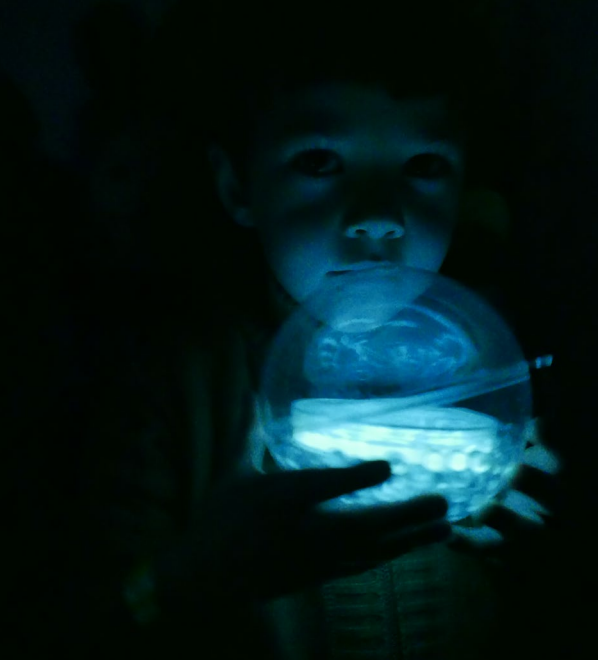
## LES ACTIONS 2023

Les actions soutenues sont le fruit de rencontres humaines avec qui nous partageons les mêmes ambitions. En 2023, ce sont plus de 32 demandes de soutien qui ont été étudiées avec attention et 10 ont reçu notre soutien.

Parallèlement, dans le prolongement du soutien au documentaire «Corps et âmes», et parce que nous souhaitons continuer à pouvoir soutenir des projets artistiques en direction des personnes âgées, Capsule d'Art a commandé à la compagnie Colegram la mise en place d'une troisième résidence au sein de l'Ehpad Saint-Sébastien à Rixheim, près de Mulhouse.







## 1# RECHERCHE

# LA FÉE BLEUE | NADIA MERAD X ASSOCIATION AIDERA VAR TOULON (83)

Capsule d'Art soutient un protocole de recherche expérimental à destination des patients atteints d'un trouble du spectre autistique (TSA).

**L'hypothèse ?** La bioluminescence améliorerait le quotidien de ces personnes et apaiserait leurs crises émotionnelles. **Comment ?** En créant un espace sensoriel immersif lumineux dans lequel les patients seront en contact avec une œuvre artistique. Le protocole prévoit trois conditions : lumière naturelle, lumière artificielle et lumière vivante et vise à comparer par exemple les niveaux de stress (bracelets, tests salivaires) avant l'entrée dans la salle, pendant et après. **Les résultats attendus :** amélioration notable de l'ensemble de l'environnement des personnes atteintes de TSA. Ils accéderont à davantage d'autonomie et pourraient construire une trajectoire de vie. La lumière agirait comme une fée bleue qui prend soin.

**La bioluminescence** est la production et l'émission de lumière par certains organismes vivants comme les lucioles ou les vers-luisants mais aussi plus de 80% des organismes marins. **C'est une lumière vivante.** En 2023, le dossier présentant le protocole de recherche a été finalisé, déposé et validé par le comité d'éthique et de protection des personnes. En 2024, à l'heure où ces lignes s'écrivent, l'expérience est en cours. Mars, avril, mai auprès des enfants de l'IME la Frégate. Septembre, octobre, novembre auprès des adultes du MAS La Goelette. Le prochain rapport pourra révéler des résultats précis.



## #2 STIMULATION COGNITIVE

# MÉTHODOLOGIE ARTZ | ASSOCIATION ARTZ PARIS (75) ET EN RÉGION

Depuis quinze ans, l'association ARTZ propose sa méthodologie de **stimulation cognitive grâce à l'œuvre d'art** : des visites au musée ou en ligne en direction des **personnes âgées atteintes de troubles cognitifs** (maladie d'Alzheimer ou apparentée) et vivant à domicile. Comment, par la rencontre avec une œuvre d'art, ces personnes, souvent en perte de confiance et isolées, peuvent retrouver leurs fonctions cognitives, se surprendre même.

Depuis 2022, ARTZ va plus loin et propose de **former des soignants** des Ehpad à cette méthode. L'objectif ? Qu'ils puissent à leur tour proposer ces visites en ligne aux résidents. Les soignants sont alors en mesure de les guider pas à pas pour qu'ils découvrent par eux-mêmes les significations possibles derrière une œuvre d'art tout en leur permettant de partager leurs expériences au sein d'un groupe. Il s'agit de rendre l'art accessible à tous au sein des EHPAD, de soutenir les aidants professionnels et familiaux et de développer les activités ludiques et stimulantes sur le plan cognitif. Ceci afin de prévenir le déclin des capacités et de ralentir l'évolution des maladies neuro-dégénératives.

En 2023, ce sont donc **7 Ehpad ciblés**, et environ **160 résidents touchés** en Ehpad (atteints de pathologies neurodégénératives, mais aussi d'autres pathologies liées au vieillissement). **14 professionnelles ont été formées** et une dizaine de professionnels prennent part aux séances d'animation pour découvrir et accompagner les activités.

**Les bénéfices sont nombreux** pour les personnes souffrant de troubles cognitifs : stimuler leur mémoire, explorer et construire leurs propres raisonnements personnels, mettre en place des stratégies permettant de mieux mobiliser leurs souvenirs, gagner en estime de soi, créer de la qualité de vie et maintenir une certaine vie sociale.

*« J'ai été surprise parce que d'habitude ils tiennent à peine vingt minutes sur les activités basiques et là ils sont restés tout le long (1h). Pas de signe d'agitation, de la concentration et surtout je les ai vus repartir avec le sourire »*

Clara, animatrice au sein de l'Ehpad Smith (Lyon)

C'est en travaillant aux côtés des aidants familiaux que l'équipe d'ARTZ a perçu un besoin de ce côté aussi. Parallèlement à la formation des soignants dans les Ehpad, ce fut donc au tour des aidants familiaux de bénéficier de cette méthode pour aborder son proche différemment, jouer avec lui, se stimuler. Ensemble. **L'association a formé 15 aidants familiaux** qui ont pu proposer des e-visites à leurs proches mais aussi à leurs petits-enfants et à des cercles d'amis.

Des formations sont encore en cours, et les retours sont unanimes : **une action qui décale le lien aidant-aidé et favorise l'intergénérationnel.**

*« J'ai une méthode et je peux me raccrocher à vous, à un visage et à une idée que plus je mettrai de rationnel et d'observation, plus je lui permettrai de se raccrocher à la réalité. »*

Aidante

*« Nous l'avons beaucoup apprécié. Je dis nous car, familialement, on s'en est servi à plusieurs niveaux »*

Aidante





## ARTI'STIM | RESALCOG PARIS (75)

Arti'Stim est un projet innovant initié et développé par le réseau *Resalcog* **à destination des patients atteints de troubles cognitifs liés à l'alcool** : les visites de lieux culturels en réalité virtuelle comme moyen de travailler les fonctions cognitives.

**Comment ?** Des ateliers invitent les patients à se déplacer dans un **environnement virtuel** reproduisant un **lieu culturel** et sont guidés par le soignant. Les exercices proposés ciblent l'attention, la mémorisation d'œuvres rencontrées, la navigation et l'orientation dans l'espace, les capacités visuo-spatiales, la planification d'une visite... Le groupe soutient le patient qui vit la visite.

Ce projet se déroule au sein de l'Hôpital de jour d'addictologie de l'Hôpital Fernand Widal et ces ateliers s'appuient sur le réseau *Resalcog* et sur les partenariats déjà existants entre l'Hôpital de Jour et certains musées. Depuis 2020, l'entreprise Notoryou permet de bénéficier d'environnements culturels déjà modélisés en VR. En 2023, grâce à notre soutien, de nouveaux environnements, dans des lieux culturels proches du domicile des patients, ont été identifiés. Il s'agit par exemple du musée des arts et métiers en cours de modélisation à l'heure de la rédaction de ce rapport. **L'objectif** : chaque salle et chaque œuvre - sélectionnée par l'équipe soignante de l'hôpital Fernand Widal - vise à répondre aux besoins spécifiques des patients. Un musée à proximité offre également la possibilité de **pouvoir transposer dans le réel ce que les patients auront pu travailler en virtuel** en s'y déplaçant.

### #3 RÉCEPTION ARTISTIQUE

# LES PRESCRIPTIONS ARTISTIQUES S'INVITENT À L'HÔPITAL FEMME MÈRE ENFANT | L'INVITATION À LA BEAUTÉ LYON (69)

Dans le cadre d'un projet de recherche porté par l'association et mené au sein de l'hôpital Femme-Mère-Enfants de Bron (69) au sein du service de pédiatrie-gastrique du professeur Pierre-Yves Mûre, le projet « Les prescriptions artistiques et poétiques s'invitent à l'hôpital » recherche les effets cathartiques de la contemplation de tableaux originaux choisis par les enfants et accrochés dans leur chambre le temps de leur hospitalisation, en lien avec une poéthèque. Laure Mayoud, fondatrice de l'association et psychologue clinicienne se rend au chevet des patients une fois par semaine pour recueillir leurs émotions.

**En 2023, près de soixante enfants et une quinzaine de soignants ont pu bénéficier de ces soins innovants.**

Clara, 13 ans, s'est prescrit « Monaliskaschtroumpf » de *Big Ben*. Son papa, présent lors de la séance, a choisi le poème « Et un sourire » de *Paul Eluard*.

Sur le choix du tableau :

*« ... Je me reflète en elle car elle a une pose assez branchée, comme une adolescente. Ça me donne envie d'être comme elle. »*

Sur la présence de ce tableau :

*« Ça me fait du bien autant au cœur qu'à la tête... Je ressens que tout le monde peut. »*

Son père ajoute :

*« Une journée sans sourire est une journée perdue. Le voyage intérieur crée le voyage vers l'extérieur. »*

# JEUX D'INTERPRÈTES | ARTMUSIK

## YVELINES (78)

Ces Jeux d'interprètes, issus d'une expérience et d'une réflexion sur près de treize années, sont des ateliers de médiation artistique collectifs conçus pour prendre place au sein des parcours de soin prodigués au public hospitalisé et aux résidents des établissements pour personnes âgées. Ils sont réalisés par Jean-Marc Leone, violoncelliste et Delphine Grivel, récitante-médiatrice et Docteur Paris- IV de Paris-Sorbonne.

Cette **médiation innovante et interactive** basée sur l'interprétation et la perception relie les arts : tableaux projetés et musique jouée. Le patient est au cœur du processus artistique et thérapeutique dans un dialogue constant entre lui (le patient), l'**œuvre plastique** (projetée sur écran) et l'**interprétation de ses sensations** qui, verbalisées, sont **traduites immédiatement en musique**, au violoncelle, sur des extraits d'œuvres choisies. Nul besoin de savoir. Juste se laisser toucher par l'art, droit au cœur, grâce à la vibration musicale et son intention, grâce à la vibration colorée et le motif pictural, pour que chacun puisse **parler de soi**, y avoir peu à peu accès, en se sentant protégé et guidé par le récit. Les Jeux d'interprètes s'inscrivent aussi dans une démarche d'inclusion en plaçant tous les participants (patients et personnel soignant encadrant) à un même niveau, celui de leur humanité.

Le projet a démarré en septembre 2023 et se poursuit jusqu'en juin 2024 dans deux structures : le service de gériatrie de l'hôpital Meulan-Les Mureaux et l'EPHAD de Mézy-sur-Seine. En 2024, une étude d'impact permettra de mesurer les effets de cette médiation innovante et, nous l'espérons, son déploiement.





## #4 MÉDIATIONS ARTISTIQUES ET ART-THÉRAPIE

# CYCLES #3 | COMPAGNIE DE DANSE COLEGRAM x EHPAD SAINT-SÉBASTIEN RIXHEIM (69)

Le 3e épisode du projet Cycles (Cycles #3) s'est déroulé du 23 au 27 octobre 2023 avec une restitution le samedi. Après Mornant et Arles, ce fut donc au tour de l'Ehpad de Rixheim de recevoir la compagnie Colegram pour une nouvelle résidence chorégraphique.

**Le principe ?** Le matin, dans les locaux même de l'Ehpad, Tarek Ait Meddour, le chorégraphe de la compagnie, a fait travailler une pièce à des jeunes danseurs en formation du Centre Cynthia Jouffre. Les résidents ont pu assister aux répétitions. A l'heure du déjeuner, la compagnie partageait le repas puis l'après-midi, place à la danse pour les résidents qui le souhaitaient, accompagnés des jeunes danseurs.

La force de ce projet : permettre aux résidents de **s'exprimer par le vecteur corporel, sensitif et artistique** ; favoriser la **création de liens** et surtout l'intergénérationnel, si essentiel.

# FORTS EN PENSÉE | CENTRE ÉTIENNE MARCEL x ÉCHOLALIE PRODUCTION PARIS (75)

Dans le cadre du projet «Forts en pensée», Virginie Combet, directrice du projet, a proposé à un **groupe d'adolescents** accueillis au Centre Etienne Marcel (hôpital psychiatrique de jour pour adolescents) de participer à des ateliers hebdomadaires pour créer ensemble, avec toutes les forces en présence (adolescents, artistes et équipe médicale), **une oeuvre collective**. Un dispositif où les jeunes ont pu penser, créer, mettre en scène et enfin interpréter leur pièce en public. Aboutissement d'un travail d'une année de danse et de chant avec des intervenants professionnels comme Anne-Laure Poulain pour le chant lyrique, Paolina Ruiz Carballido et Mithkal Alzghair pour la danse mais aussi de visites au Musée d'Art Moderne de la Ville de Paris. **Le travail mené mêle la danse, le chant et la muséothérapie.**

La sphère du langage est très souvent sollicitée dans le cadre psychiatrique. Ce projet propose de **décentrer la relation** que le jeune patient entretient avec les institutions qui l'encadrent, pour construire un processus de création artistique au sein des mêmes institutions.

La création est toujours en cours et la restitution de la performance se tiendra le 1er juin 2024 au Musée d'Art Moderne de Paris en public.





# ÉDITION ORIGINALE | ASSOCIATION 4A PARIS (75)

Le projet « Edition Originale », dispositif de **médiation artistique**, destiné à la fabrication d'un "carnet graphique" intime est un projet conçu spécifiquement par l'association 4A en partenariat avec les **jeunes exilés**. Il prend en compte les effets psychiques, affectant ce public, qui altèrent leur relation à eux-mêmes et au monde, aussi bien dans leur faculté de "se penser" que dans leur capacité à agir. Le dispositif de groupe contribue à rompre l'isolement et favorise les liens sociaux. Les ateliers hebdomadaires, dans le cadre sécurisant et bienveillant de l'atelier, permettent un ancrage, un rendez-vous pérenne qui redéfinit une temporalité, pour des participants marqués par des épisodes de ruptures successives. Étayés par les intervenantes, art- thérapeutes de 4A, **les jeunes retrouvent l'aptitude à "faire" favorisant ainsi la confiance en soi et l'autonomie**. L'expression artistique d'une pensée, d'un souvenir, contourne et met à distance la violence traumatique qui peut s'y rattacher. L'"Edition Originale" s'inscrit dans un processus de résilience. Pour les jeunes, renouer avec leur potentiel créateur active les processus de transformation et de changement, qui les soutiendront dans la construction de leurs projets de vie à venir.

En 2023, **79 ateliers** ont été animés et **170 jeunes** y ont participé. **3 expositions** des carnets réalisés en atelier ont permis de sensibiliser le public à la cause des jeunes en situation d'exil, les participant.e.s étant invité.e.s à contribuer à ces événements.

*« Dessinez, ça me donne le courage »  
« Quand je regarde mon livre, j'ai la force »*  
participant.s





## PORTRAITS FIGURÉS | ASSOCIATION 4A PARIS (75)

La création du dispositif "Portraits Figurés" par les intervenantes de 4A est née de la volonté de pouvoir accompagner, par la création, les **femmes en situation de précarité**. De manière générale, les femmes ont une plus faible considération d'elles-mêmes que les hommes, en partie du fait des nombreux diktats qui pèsent sur leur image et sur leur corps. Les violences sexuelles ou conjugales, dont beaucoup d'entre elles ont été victimes, ont des conséquences sur le rapport qu'elles entretiennent avec leur corps et la faible importance accordée à leur bien-être. Le rapport déprécié à leur corps et à l'estime d'elles-mêmes, les difficultés à se projeter, à planifier leur temps ont un impact direct sur la santé de ces femmes. Le programme de 10 séances s'est appuyé sur le mythe de Butades, considéré comme l'origine de la représentation figurée. L'ombre portée du profil d'une personne dessinée par un trait de contour, amène ainsi à l'idée d'inscription, tout en abordant le thème de l'absence. S'adressant à un public en errance psychique, **le dessin du profil du visage et du corps est envisagé pour donner une limite et retrouver ainsi les repères, qui, pour ces femmes, semblent s'être parfois effacés**. Le profil est une approche délicate de l'autoportrait qui permet d'éviter la frontalité du regard que l'on peut porter sur soi. Cette simple forme, permet à la personne de se reconnaître. La trace de l'ombre figure la personne, son identité.

En 2023, **18 séances** ont été animées et **23 participantes** accompagnées de 25 bébés et 4 enfants ont participé.

« *Ça me réveille le corps* »  
participant.e



## DES RIVES CRÉATIVES | COMPAGNIE ARTI'ZANAT MORBIHAN (56)

Le projet artistique de **création théâtrale** Des rives créatives se construit autour des notions de rencontre et d'expériences en commun : favoriser la mixité sociale et l'intergénérationnel ; travailler en partenariat avec des structures du champ social ou médical et du champ culturel ; créer de nouveaux « communs » au sein de processus de créations partagées.

Le projet « Des Rives Créatives » a débuté en octobre 2021 avec comme objectif principal la **lutte contre l'isolement au travers d'une pratique artistique et culturelle**. La compagnie Arti'Zanat a ainsi proposé ainsi aux habitants de trois communes du Morbihan (Riantec, Port-Louis et Locmiquélic) mais aussi aux personnes accompagnées par des structures de l'insertion avec lesquelles ils sont partenaires (Restos du Cœur, Secours Populaire, CCAS) de s'inscrire à des ateliers de création théâtrale. Durant cette saison, il a été proposé une variation théâtrale et dansée de « La Tempête » de Shakespeare. Les participants ont travaillé à partir d'improvisations et chacun était invité à dire ce que cette histoire pouvait lui évoquer, ce qui l'interpelait dans le récit et chez les personnages. Dans ce processus, la danse offrait la possibilité d'ouvrir le travail sur une dimension chorale et d'aborder l'histoire par le biais du corps et du langage non verbal. La pièce finale, intitulée « Tempête et variations » a été jouée en juin à Riantec et à Port-Louis ainsi que dans un Ehpad de la région.

De septembre 2022 à juin 2023, ce sont **106 heures d'intervention** qui ont eu lieu à raison d'un atelier hebdomadaire de création et d'accompagnement, et des **sorties au spectacle**. Le projet a réuni une vingtaine de personnes d'âges et d'horizons différents. Les ateliers ont été dirigés par Richard Grolleau, comédien, metteur en scène et art-thérapeute.

*« C'est super cette mixité sociale. Il n'y a plus de barrière. On rit, on se surprend, surtout dans l'improvisation. On a une ligne directrice mais parfois quelqu'un n'a pas envie de la suivre, improvise, le partenaire est surpris, doit rebondir. C'est pareil dans la vie. Faut tout le temps rebondir. Ça me sert beaucoup dans la vie ».*

S., participante et actrice dans la « Tempête »

*« Je suis très isolée et seule. Je n'aime pas les histoires que le groupe a inventé. Mais je viens. Pour sortir de chez moi. J'ai une activité par jour. L'année dernière, je venais aux ateliers, je regardais. Cette année, finalement, j'ai accepté de jouer carrément deux rôles ».*

M. H., participante et actrice dans la « Tempête ».





## LA CAPSULE D'ART-THÉRAPIE | MONIKA FORRO x GROUPE HOSPITALIER LOOS HAUBOURDIN LOOS (59)

Nous l'avions annoncé en 2022. Après quelques mois de travaux, cette **salle immersive et mutisensorielle**, installée au sein de **l'unité des Soins Palliatifs** du GHLH a ouvert ses portes en septembre. A destination des patients, des proches et des soignants, elle offre un cadre thérapeutique pour les uns, un espace de répit pour les autres.

C'est en effet grâce à la détermination de Monika Forro, art-thérapeute et à l'accueil enthousiaste du projet par le service du Groupe Hospitalier Loos Haubourdin dans le Nord, que ce projet a émergé. Convaincue des bienfaits de l'art sur la santé psychique des patients qu'elle rencontre mais aussi auprès des familles et des soignants, Monika Forro a eu l'idée de dédier une salle de l'Unité de Soins Palliatifs à la rencontre avec l'art. Cette salle immersive, cette capsule d'art comme elle aime à la nommer en référence à notre soutien, est un lieu (pièce de 16m<sup>2</sup>) enveloppant et apaisant, à distance des codes « classiques » de l'hôpital, modulable et conçu selon des objectifs thérapeutiques bien précis. Elle offre des **conditions idéales pour exploiter les effets thérapeutiques apportées par la contemplation esthétique ainsi que par la création artistique**, effets confirmés par des recherches scientifiques comme diminution de la perception de la douleur, de l'anxiété, du stress, sécrétion de dopamine, entre autres effets. Dessiner, peindre, écouter de la musique, humer des parfums, contempler des œuvres d'art, une variation d'outils sont proposés en fonction des désirs de chacun.



Dès l'automne 2023, le conseil d'orientation des projets a choisi de renouveler en 2024 son soutien à des actions 2023. Nous nous sommes ainsi d'ores et déjà engagés à redistribuer aux structures suivantes :

- > **L'ASSOCIATION ARTZ** et le projet de stimulation cognitive par les œuvres d'art pour la troisième année selon la convention pluriannuelle.
- > **LA COMPAGNIE ARTI'ZANAT** et le projet Des rives créatives pour la troisième année. Des ateliers de création théâtrale à destination des habitants de trois communes de Bretagne mais aussi des personnes accueillies par les structures du champ médico-social.
- > **L'ASSOCIATION 4A** et les projets « Edition Originale » et « Portraits figurés » pour la troisième année. Mise en place d'ateliers de médiations artistiques à destination de mineurs et de femmes isolés.
- > **L'ASSOCIATION AIDERA VAR** et le projet La fée Bleue pour la deuxième année.
- > **L'ASSOCIATION HELLOPITAL** : participation au fonctionnement de la salle d'art-thérapie « La capsule d'art » pour la troisième année.
- > **L'ASSOCIATION ARTMUSIK** et le projet « Jeux d'interprètes » pour la deuxième année : animation durant toute une année des ateliers au sein de l'Ehpad de Mézy sur Seine et à l'hôpital des Mureaux en soins de suite afin de mesurer davantage l'impact du projet.
- > Seul le soutien à des séances d'art-thérapie au sein du **CENTRE LÉON BÉRARD** a été acté comme nouveau projet.

Le conseil d'orientation des projets a en effet fait le choix de prolonger la plupart des actions déjà en cours. Objectifs : leur offrir l'opportunité d'asseoir une légitimité, de mesurer davantage encore leurs impacts pour s'envoler ensuite vers d'autres mécènes. Capsule d'Art a à cœur de participer à la croissance d'un projet, de lui donner la possibilité de grandir, de l'accompagner.

2024 sera ainsi l'année de pérennisation de certaines actions mais également, comme nous l'indiquions en introduction, celle du développement de l'une d'entre elles et l'organisation d'une rencontre inter-associations.



Ces tableaux sont issus des comptes annuels de Capsule d'Art

## BILAN 2023

### ACTIF

Disponibilités	39 360,00 €
Charges constatées d'avance	434,00 €
<b>TOTAL ACTIF</b>	<b>39 795,00 €</b>

### PASSIF

Fonds propres consommables	15 000,00 €
Report à nouveau	-39,00 €
Excédent ou déficit de l'exercice	23 033,00 €
Total des fonds propres (situation nette)	37 995,00 €
Dettes d'exploitation (Dettes fournisseurs et comptes rattachés)	1 800,00 €

<b>TOTAL PASSIF</b>	<b>39 795,00 €</b>
---------------------	--------------------

## COMPTE DE RÉSULTAT 2023

### PRODUITS

Dons (1)	100 000,00 €
<b>Total des produits d'exploitation</b>	<b>100 000,00 €</b>

### CHARGES

Autres charges et charges externes (2)	18 323,00 €
Autres charges (3)	58 852,00 €

<b>Total des charges d'exploitation</b>	<b>77 175,00 €</b>
---	--------------------

Résultat courant non financier	22 825,00 €
Résultat financier	209,00 €

<b>Résultat d'exploitation 2023</b>	<b>23 033,00 €</b>
-------------------------------------	--------------------

(1) Libéralités reçues

(2) Charges de fonctionnement dont la mise en oeuvre d'un projet opérateur

(3) Fonds redistribués aux projets soutenus

## CRÉDITS PHOTOGRAPHIQUES :

© Christophe Pouget (Pages 1, 2, 3, 4, 5, 6, 7, 8, 10, 11, 12, 15),

© Jérémie Brugidou (Page 9 gauche),

© Julien Lamarre (Page 9 droite),

© Capsule d'Art (Pages 14, 19),

© CEM (Page 16),

© Association 4A (Pages 17, 18),

© Bob Nicol (Page 20),

© Monika Forro (Page 21).



# CAPSULE *d'ART* FONDS DE DOTATION

34, quai Saint-Vincent - 69001 LYON - Mail : [contact@capsuledart.com](mailto:contact@capsuledart.com)

CAPSULE D'ART, fonds de dotation régi par l'article 140 de la loi n°2008-776 du 4 août 2008, dont le siège est situé 34, quai Saint-Vincent 69001 Lyon, déclaré à la préfecture du Rhône et publié au Journal Officiel du 9 novembre 2019.